



NPO 金沢杜の里 NEWS

2017.4 No.25



もりの里3丁目(浅野川河畔)

心が通う杜の里



金沢市立杜の里小学校 育友会
会長 森野 一秀

私たちの日常生活の中で、「心の通い合い」は、人と人とを温かく結びつけ、信頼関係を築いていくものと感じています。

NPO 金沢杜の里が行う活動の一つ「花いっぱい運動」では、花・緑化の推進と杜の里環境の保全育成などを行い、街中を花と緑でいっぱいにしてきています。

緑豊かな街は、私たちが生活している者の心をも豊かにしてくれていると思います。また、杜の里小学校校下には、子ども達の通学をサポートしてくださる「安全サポート隊」の皆さんがいます。ただ安全を見守るだけでなく、子ども達に「声かけ」をしていただいています。この声かけをきっかけに地域での大人と子どもの言葉のリレーが始まります。このリレーが永く続くことで「心の通い合いリレー」に変化するのではないのでしょうか。

私が子どもの頃、町会での美化活動に参加しました。その時に地域の方々から、「ありがとう」と声をかけてもらい、子ども心にとでもうれしく思ったことがあります。大人になつた今、やはり「言葉のかけ合い」がとても大切な事だと感じています。

杜の里は、言葉をかけ合うことでこころを通わせ、安心して住むことができる素敵な街だと思います。

平成28年度NPO金沢杜の里まちづくり活動状況

	定款の事業名	事業概要	施策項目
特定非営利活動事業	調査・研究事業	街づくり事業を推進するため、調査・研究会を開催するとともに、会員拡大を図る施策を展開しました。また、地区計画に基づいた区域内の建築行為に際して、緑化の保全・育成の事前審査及び指導に努めました。さらに、法人設立10周年記念事業として、もりの里の4カ所の公園に「屋外時計」を設置し、子どもの健全育成に努めました。	・事業に関する調査・研究 ・会員の拡大 ・地区計画申請の事前審査・指導 ・10周年記念事業
	啓発と普及を図る事業	街づくり施策など活動状況を地域住民にPRするためのニュースを発行するとともに、HPで街づくり及び環境保全の推進活動を行う団体等へ情報の発信をしました。	・ニュースの発行 ・HPによる情報公開
	地域交流など交流連携推進事業	地域団体が行うまちおこしイベントなど活性化の支援及び留学生との交流に努め、健康で賑わいと活気あふれる街づくりを図りました。	・まちおこしイベント活動の企画・支援 ・留学生等との交流会
	環境保全・花いっぱい運動事業	大学門前街周辺の緑豊かな街並み及び環境の保全・育成と安全・安心して健やかに暮らせる街づくりのため、周辺住民及び学生と協働で「花いっぱい運動」を進め、また、昔ながらの自然が見られ、住む人の記憶に残る「ふるさと創生事業」として、自然環境整備保全に関わる団体等と協働して、自然を保全した「ふるさと」づくりに寄与しました。	・花・緑化推進運動の実施 ・ふるさと創生事業 ・地域の幹線道路の美化運動 ・ホテルの育成事業
その他	まちづくり環境整備受託事業	緑豊かな環境を維持するため、土地所有者から除草及び植栽の受託を行いました。	・有料受託
	公共施設管理受託事業	小公園の除草等保全管理の受託事業を行いました。	

街の声

「24号（28・11・1）のご意見・感想から」

- ☆暑い暑いといっていたのに、あつという間に「寒くなったね〜」が挨拶となり、落葉がくるくると風に舞っています。みなさま、お風邪をお召しになりませんか？
- ☆住宅のセットバック、生垣の手入れの維持管理には、今後どうしたら？何か良いアイデア？はないものでしょうか。
- ☆今回は、子供達と一緒に、クロスワードパズルを解きました。子供達は学校のお勉強とはちがって、四苦八苦しており、年のせいかわかんない、何で分かるの〜と言われ、少々鼻が高かったです。次号もクロスワードを楽しみに待っています。車道からではなく、浅野川の並木は、私はあまり見たことがなく、とても素敵な表紙の写真でした。
- ☆いつも広報誌を拝見させていただいております。今回のクロスワードパズルが、いつも以上に難しく、仕事が手につきませんでした。NPOさんの行事の活動を見習い、私の職場も地域の皆様に愛されるよう、もっともっと頑張りたいと思っています。
- ☆NPO金沢杜の里の活動を見てると、より「街づくり」も「組織づくり」も私の職場で共通する点があることを実感します。地域のみなさんが事業に参加することを考え、NPO金沢杜の里の行事等から、いかに地域住民に支えていただくことがとても重要と思っています。
- ☆いつも立派な広報誌を拝見し感服しております。活発な活動ご苦労様です。
- ☆今年も、NPO金沢杜の里の皆さんの世話で、沿道わきのベコニアの花が見事に咲き誇り、通勤や散歩に心の癒しをもらいました。ありがとうございます。あの暑い中、もくもくと水をやっていく姿に感動しております。4月からどんな花が咲くのか楽しみにしています。
- ☆今年は、昨年と違いプランターが配置されている樹木の周辺が、とてもきれいに除草されておりました。景観・環境がとて良くなりました。これは、行政なのかNPOなのか、とにかくよくありがたいです。
- ☆浅野川沿いの桜が見事に咲きました。当法人は皆様方のご支援ご協力により、一年目に入りました。役員一同、新たな気持ちで努めていきます。よろしくお願いたします。
- ☆今回も、皆さまからたくさんのお声をいただきました。感謝しています。皆様の暖かい声を大切に、地域の方々に喜んでいただけるよう、街づくり活動等に努めて参ります。当法人の活動等に対するご意見・ご感想などお便りをお待ちしております。

（編集後記）

わが町・探訪シリーズ5 上若松町会

「上若松」のエリアは、概ね「イオン」から「金沢刑務所正門」付近の山の尾根辺りまでの広い範囲であります。歴史を少し郷土資料家亀田輝之さん(田上町)に調べて頂いた話を紹介しますと、嘉永4年(1851)の絵図に「若松村ノ内中瀬」と記されております。若松地区では昔から上若松を通称「中瀬」と呼ばれており、江戸時代から若松村の出村(分村)だといえます。しかし、地頭職(土地管理・年貢徴収・警察権)屋敷が、中瀬の京中(向殿)に存在したのであれば、若松の政治的中心は中瀬にあって中瀬は本村といえます。若松の歴史とともに「中瀬」の出村について検証しますと、享禄4年(1531)7月の享禄の錯乱(内乱)によって若松本泉寺と門前町は焼失し廃墟となりますが、この時の逸話が中瀬に伝えられています。「加賀河北の史的一」に『中瀬の中本氏が保存している六次名号(南無阿弥陀仏)は、蓮如上人が36歳(1449)の時、若松の道場(大屋敷)にて書き残されたもので、若松本泉寺が焼失した時、各号が中瀬に飛来したといわれている』と記されています。六次名号は持ち主に返還されず、狩野右京亮が知行(所領支配)する上若松と記した日記では、若松が廃墟となった8年後であることから、かつての地頭職屋敷と中瀬村は危害を受けていないこととなります。若松杜が將軍足利義持から鳥丸家にあてがわれたのは、応永19年(1412)で、この時代に存在したのが大屋敷(若松本泉寺跡)でした。この大屋敷は荘園を管理する荘官の屋敷で、荘官の領有地であったことが考えられます。

このように歴史記録から大屋敷が存在したのですが、私は

よく分かりません。ただ、「中瀬の京中(向殿)に存在した」とあった所は、昔、上若松のお宮さんがあった所で上若松バス停近くの山の中腹あたりです。お宮さんは昔「中瀬」「若松」「谷口(現在の若谷)」の3地区に各々あったのですが、現在は統合し、若谷に「若松八幡神社」として3地域の方々に親しまれています。

ところで、若松八幡神社の近くに田上小学校の鈴見分校があったことを御存知でしょうか？この分校は昭和40年に廃校になり、私は4年生になる時、田上小学校に通学する予定でしたが、入校できず中学校は兼六中学校とこの地域の一角は同じなのですが、小立野小学校に通学し卒業しました。その後、田上小学校は現在の位置に新築され、上若松と若松の方が田上小学校に通学することとなりました。さらに区画整理事業によりこの地域は発展し人口が増加したことから新規に「杜の里小学校」ができ、現在の通学体系になりました。上若松は、田上地区と若松地区の境界にあり紆余曲折はありますが、金沢大学の門前町として繁栄することとなりました。



会長 田村 弘幸

☆今回は「若谷町会」の掲載を予定しています。

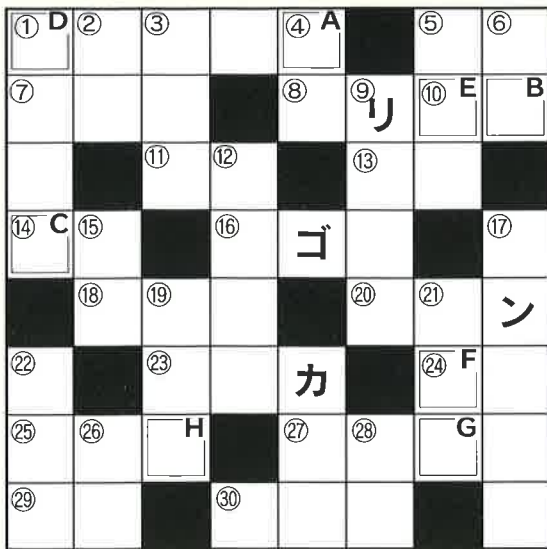
平成28年度写真で見る「NPO金沢杜の里」の事業活動

- 10周年記念事業・時計設置 鈴見菖蒲公園他3公園(7月21日)
- 花苗の植付け(第1回・4月1日)
- 2016杜の里桜祭り出店(4月9日)
- 杜の里小公園剪定(5月28日)
- 緑地小公園除草(毎月)
- 花苗の植付け(第2回・5月7日)
- 平成28年度通常総会(6月5日)
- 講演会(6月5日)
- 花苗の植付け(第3回・6月18日)
- 杜の里児童館避難訓練(8月8日)
- 花苗植替え(第4回・8月27日)
- 花苗植替え(第5回・9月24日)
- ベンチ塗替(10月16日)
- チューリップ球根植付け(第6回・10月22日)
- ホテル放流(11月25日)

平成28年度支援事業

- ・杜の里桜祭り
- ・もりの里小夏祭り
- ・杜の里リンピック
- ・浅野川河畔除草
- ・若松杜の里秋祭り
- ・杜の里秋祭り
- ・金沢マラソン
- ・杜の里児童館餅つき大会
- ・金沢国際交流会館文化祭

クロスワードパズル



答 A B C D E の F G H

- タテのカギ
- ① 将来の見込みのあるもの
 - ② 土地の面積の単位
 - ③ ミッキー○○○
 - ④ 事実と反対のことを仮にいう場合
 - ⑤ ○○○あめ
 - ⑥ 衣服の首回りの部分
 - ⑦ 魚等の水産物を取る人
 - ⑧ 台所のこと
 - ⑨ ふしをつけて歌う言葉
 - ⑩ 打楽器の一つ
 - ⑪ 丸くて愛らしいこと
 - ⑫ さっぱりした性格のこと
 - ⑬ 見えないか、あったり、おこったりする感じ
 - ⑭ 奈良の公園にいる動物
 - ⑮ 酒等を入れておく木製の器

ヨコのカギ

- ① 焼芋の品物
- ② ○○をしぼる
- ③ 良いことがくることを願い望むこと
- ④ 次々に続けていく言葉の遊び
- ⑤ 手に持って土を起す農具
- ⑥ 漫才等の演芸をする所
- ⑦ イエスの反対語
- ⑧ 今日は○○○の良い日
- ⑨ ふれること
- ⑩ 元手になるお金
- ⑪ 世の中が開けて進歩すること
- ⑫ 背が青緑色で波形の模様のある魚
- ⑬ 彼は一家の○○○
- ⑭ 植物の根からとったでんぷん
- ⑮ からだが円筒形で足が10本の魚
- ⑯ 粘土を焼いて硬く小さな板状のもの

応募方法

◎郵便はがきに解答と住所、氏名を記入し、4月30日までに、次の所へお送りください。

〒920-1165 金沢市若松町3-281
NPO金沢杜の里情報公開委員会 係

- ◎25号の正解者には5月上旬に発送します。
- ◎25号の解答は29年7月発行の26号に掲載します。
- ◎24号の解答は「もりの里街づくり」でした。
当選おめでとうございます。
- ◎正解者の中から抽選で15名様に粗品をプレゼントしました。

お知らせコーナー

若松町3丁目消雪設置決まる

- 区間
 - ・若松橋詰交差点から若松3丁目交差点
(杜の里小学校前通り)の270m
- 設計
 - ・平成29年度
- 工期
 - ・平成30年～4年間
(但し、国の予算により変更することもあります。)



- ◎環境保全事業活動
 - ・花苗の植付・配置(4～6月間3回)
- ◎杜の里桜祭り
 - ・NPO金沢杜の里出店(4月8日(土))
- ◎平成29年度通常総会の開催
 - ・6月4日(日)
 - ・通常総会終了後、講演会開催
- ◎セットバックの剪定
 - ・自然環境と景観保全で緑と花のある街づくりに、地権者のご協力をお願いします。

自然環境と景観を保全した緑と花のある街の実現など、安全に住み続けられるまちづくり活動を推進しています。

会員募集

NPO金沢杜の里は、どなたでも加入できます。
あなた方のご加入をお待ちしております。

連絡先

特定非営利活動法人 NPO金沢杜の里
金沢市若松町3丁目281番地
電話/222-7730 FAX/262-0026